

## 1. Yleistä

Harjoitusalueilla on olemassa tiettyjä rajoituksia, jotka on esitetty alla harjoitusaluekohtaisesti.

## 2. Valaisuvälineet

Valaisu valopistoolilla on sallittu kaikkialla ampuma- sekä harjoitusalueella, mutta valaisussa tulee huomioida lentokentän läheisyys. Valaisun käytöstä on ilmoitettava soittamalla lennonjohtotorniin **014 4455881** viimeistään 15 minuuttia ennen ammunnan aloittamista.

Valaisurakettien käyttöä ampumarata- ja harjoitusalueilla on pyrittävä välttämään lentokentän läheisyyden johdosta. Jos valaisurakettia halutaan käyttää, on asiasta laadittava voimassa olevien määräysten ja ohjeiden mukainen tiedote.

## 3. Linnoittaminen

Harjoitusalueelle on asennettuna ilmasotakoulun viestikaapelien lisäksi PVJJK:n, Finavian, Puolustuskiinteistön sekä siviilioperaattoreiden viesti- ja sähkökaapeleita, jotka tulee harjoitustoiminnassa huomioida. Kohdissa 5. ja 6. kuvatut kaivautumisen osalta sallitut alueet huomioivat ainoastaan ilmasotakoulun viestikaapelien sijainnit.

## 4. Tulenkuvaaminen sekä räjäyttäminen

Harjoitusalueella on mahdollista suorittaa tulenkuvaamista (sisältää myös harjoitussiroitteiden raivaamisen räjäyttämällä) sekä yksittäisiä puun, kiven, kannon ja maan räjäytyksiä. Sallitut alueet räjäytystoiminnalle on kuvattu kohdissa 5. ja 6.

Harjoituksen johtaja vastaa siitä, että toiminta voidaan toteuttaa turvallisesti sekä määräysten mukaisesti. Harjoituksista on aina laadittava räjäytys- ja tulenkuvaussuunnitelma (**liite 6**). Tulenkuvaamisen ollessa kyseessä täytetään ainoastaan sivut 1 ja 2. Harjoituksista on laadittava myös turvallisuustiedote (**liite 7**) mukaisesti.

Harjoitusalueella toteutettavista räjäytyksistä tulee aina tiedottaa lennonjohtotornia soittamalla numeroon **014 4455881**.

### 1. Yksittäisten räjäytysten osalta (esim. räjähteen hävittäminen):

- Tuntia ennen arvioitua räjäytyshetkeä
- Varmistussoitto juuri ennen räjäytystä
  - Kohteen panostaminen valmis ja sytytysvalmius
  - Linja pidetään auki, kunnes räjäytys on suoritettu

### 2. Pidempikestoisen harjoituksen osalta (useita räjäytyskertoja esim. sirotemiinoitteen raivaaminen)

- Harjoituspäivän aamuna sekä harjoituksen päätyttyä

## 5. Länsirannan sallitut alueet linnoittamiselle sekä tulenkuvaamiselle

### 5.1 Komentotien pohjoispuoli (Mansikkahetto-Kivikangas-ajoharjoittelurata)

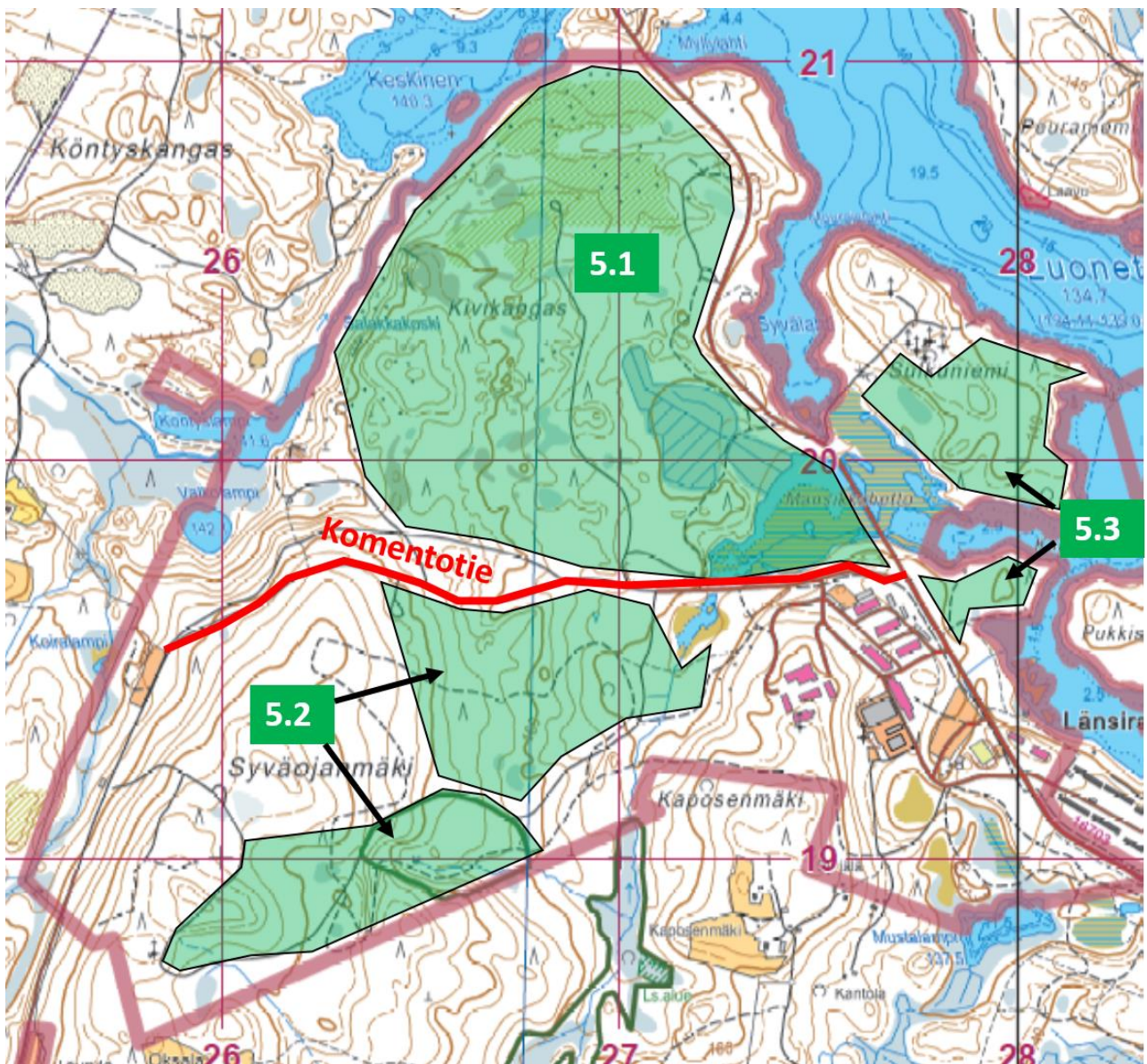
- Kaivautuminen sekä tulenkuvaaminen on sallittu (mommax 1kg)
- Puun, kiven, kannon ja maan räjäyttäminen sallittu

### 5.2 Komentotien eteläpuoli (Syväojanmäki-Kaposenmäki-Minitukikohta)

- Kaivautuminen sekä tulenkuvaaminen on sallittu (mommax 200g)
- **Huomioitava alueen eteläpuolella oleva asutus!**

### 5.3 Sulkuniemi-Uimaranta

- Kaivautuminen on kielletty
- Tulenkuvaaminen on sallittu (mommax 30g)
- **Huomioitava alueella oleva runsas kaapelointi**



## 6. Itärannan sallitut alueet linnoittamiselle sekä tulenkuvaamiselle

### 6.1 Kiväärirata-Peuraniemi-Särkimäki

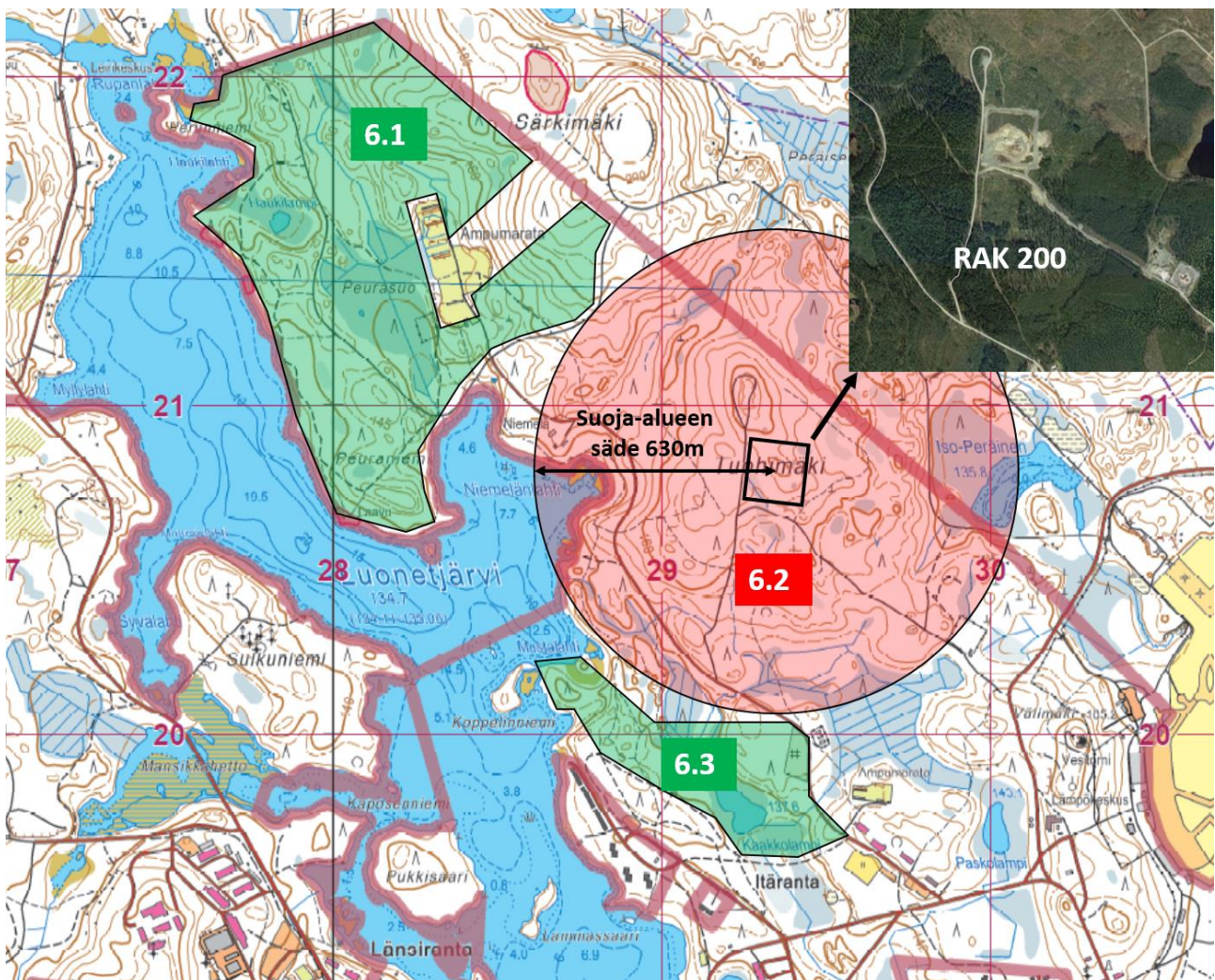
- Kaivautuminen on kielletty
- Tulenkuvaaminen on sallittu (mommax 1kg)
- Puun, kiven, kannon ja maan räjäyttäminen sallittu
- **Huomioitava alueen pohjoisosassa oleva asutus!**

### 6.2 Tuohimäki

- **Maapeitteisen räjähdysainevaraston (RAK 200) suoja-alue (säde 630m) jossa kaivautuminen, majoittuminen, avotulen teko, tupakointi sekä tulenkuvaaminen on kielletty!**
- Päivittäinen puolustusvoimien harjoitustoiminta ml. paukkupatruunoiden käyttö on sallittu yllä mainituin poikkeuksin

### 6.3 Ajoharjoittelurata

- Kaivautuminen on kielletty
- Tulenkuvaaminen on sallittu (mommax 200g)
- **Huomioitava alueen etelä- ja länsiosassa oleva asutus**



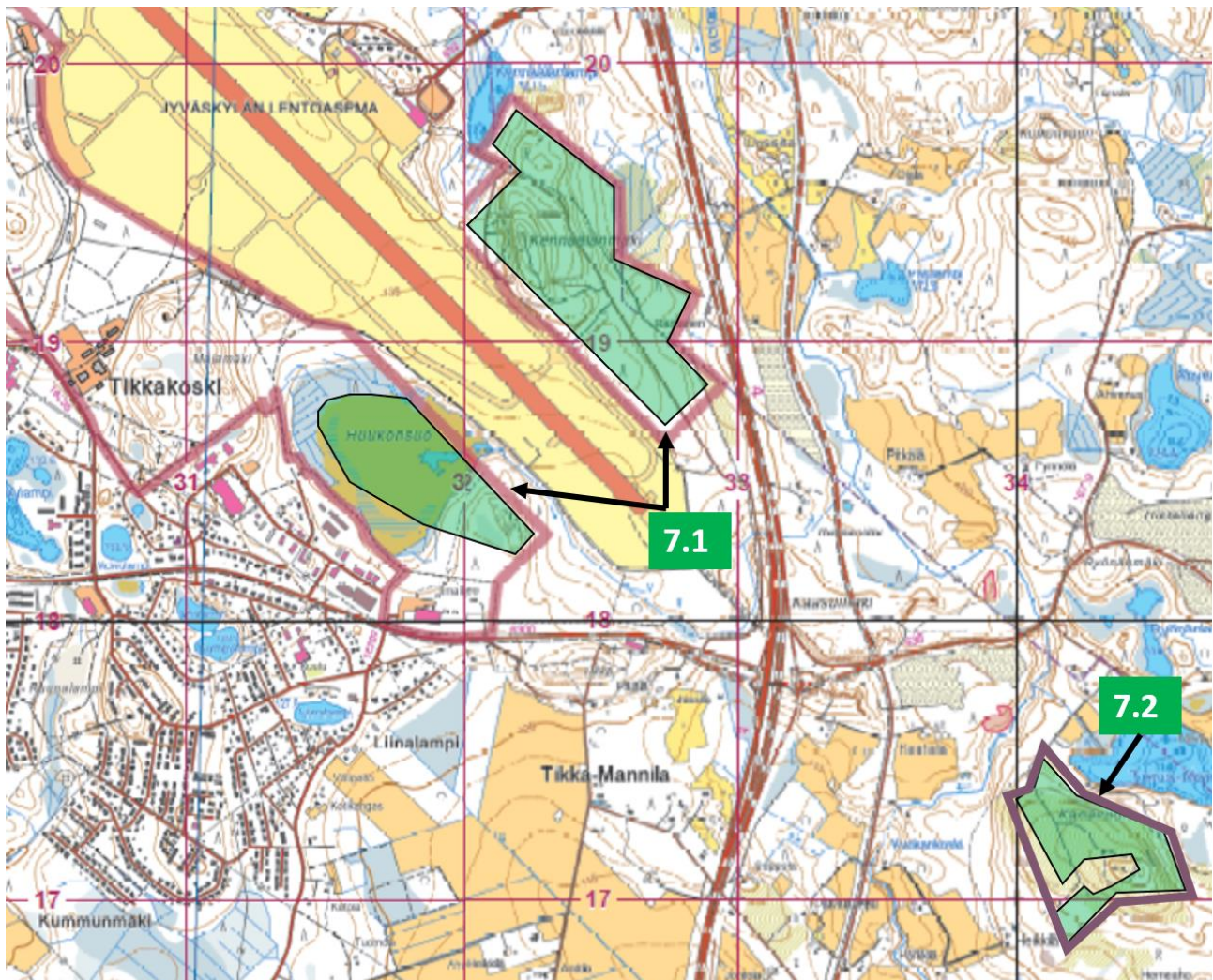
## 7. Varuskunnan ulkopuoliset sallitut alueet linnoittamiselle sekä tulenkuvaamiselle

### 7.1 Huukonsuo ja Kennäälänmäki

- Kaivautuminen on kielletty
- Tulenkuvaaminen on sallittu (mommax 200g)
- **Huomioitava kiitotien läheisyys!**
- Alueella runsaasti kiinteitä asemia, joita voidaan käyttää esimerkiksi ilmatorjunnan kouluttamiseen

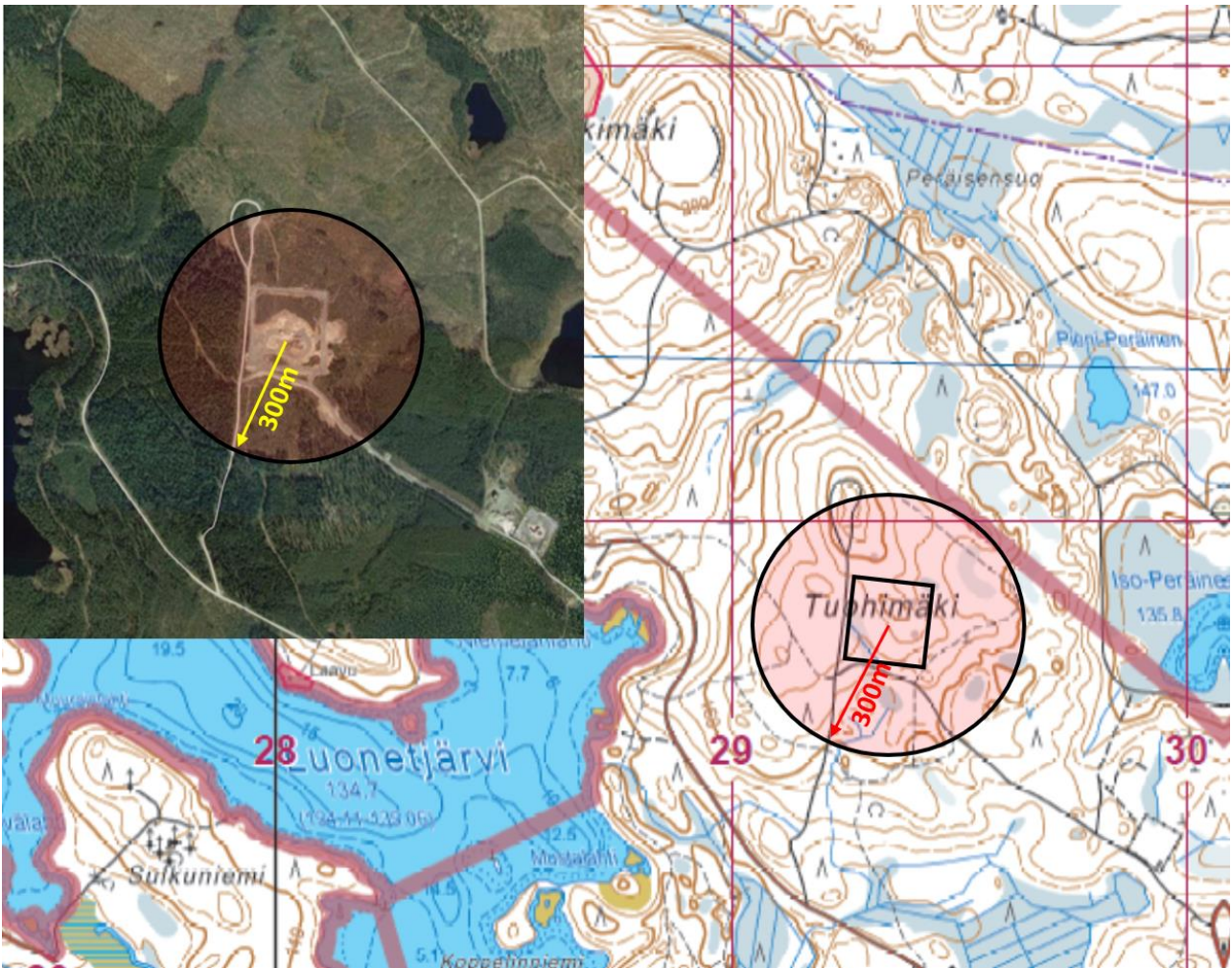
### 7.2 Kanavuori

- Kaivautuminen on kielletty
- Tulenkuvaaminen on sallittu (mommax 200g)
- **Huomioitava alueen ympärillä oleva asutus!**
- Alueella runsaasti kiinteitä asemia, joita voidaan käyttää esimerkiksi ilmatorjunnan kouluttamiseen



## 8. Metsästykseltä kielletty alue

Alueella toimii paikallinen metsästysseura, jonka kanssa on sovittu Tuohimäen räjähdetaraston alueen rajoittaminen metsästykseltä 300 metrin säteeltä.



## 9. Tyypihyväksymättömän lentolaitteen lennättäminen

Lennättämisen osalta noudatetaan voimassa olevaa ohjetta, joka on kirjattuna johtosäännön liitteessä 1 kohdassa 13.