

1. Yleistä

Jyväskylän varuskunnan ampuma- ja harjoitusalueilla on noudatettava pelastustoiminnan sekä lääkinnällisen varotoiminnan voimassa olevia normeja, jotka ovat lueteltuna johtosäännön liitteessä 1 kohdassa 10.

Harjoitusten onnettomuusriskien tarkempaa arviointia tulee aina harkita tapauskohtaisesti ainakin henkilöstön, omaisuuden, toiminnan sekä ympäristöä koskevien riskien todennäköisyyden ja vaikutuksien näkökulmista.

Kaikissa harjoituksissa on oltava pelastustoimintaa varten nimetty, koulutettu ja varustettu organisaatio. Pelastusorganisaation vahvuus, valmius ja suorituskyykyvaatimukset määritellään harjoituksen riskianalyysin perusteella. Harjoituksen pelastusorganisaation toimintavalmius tuotetaan harjoituksen henkilöstöllä ja/tai Ilmasotakoulun pelastustoiminnan resursseilla.

2. Pelastustoiminnan sekä lääkinnällisen varotoiminnan tiedote

Päivittäinen harjoittelu Jyväskylän varuskunnan ampuma- ja harjoitusalueilla ei yleensä edellytä erillisen pelastussuunnitelman laatimista vaan toiminta sisältyy joukko-osaston pelastussuunnitelmaan. Jos päivittäinen harjoitus edellyttää normaalista poikkeavia, turvallisuutta parantavia toimenpiteitä, tulee tuen tarpeesta sopia kohdan 3 mukaisesti.

Pienistä (perusyksikkö tai alle 100 henkilöä) ja sitä suuremmista harjoituksista tulee laatia Ilmasotakoulun pelastustoimelle tiedote johtosäännön liitteen 8.1 mukaisella lomakkeella. Tiedote tulee lähettää vähintään kaksi viikkoa ennen harjoitusta osoitteeseen:

[PV_VP_ILMASK_pelastustoimi \(pelastustoimi.ilmask@mil.fi\)](mailto:PV_VP_ILMASK_pelastustoimi@mil.fi)

Saamansa tiedotteen perusteella Ilmasotakoulun pelastustoimi arvioi toimeenpantavan harjoituksen pelastustoiminnan sekä lääkinnällisen varotoiminnan toimintavalmiusvaatimukset ja tarvittaessa antaa vastuulliselle harjoituksen johtajalle ohjausta ja neuvontaa pelastustoiminnan suunnitteluun.

3. Varuskunnalliset pelastustoimen sekä lääkinnällisen varotoiminnan järjestelyt

Virka-aikana (08:00-16:00) harjoitusjoukko voi tukeutua pelastustoiminnan sekä lääkinnällisen varotoiminnan osalta Jyväskylän varuskunnan resursseihin. Tukeutumisesta on sovittava ennakolta kohdan 4 toimijoiden kanssa.

Onnettomuustilanteissa, kellonajasta riippumatta, soitetaan aina ensin yleiseen hätänumeroon 112 ja vasta tämän jälkeen otetaan yhteys varuskunnan omiin resursseihin/muihin viranomaisiin.

4. Varuskunnalliset pelastustoimen sekä lääkinnällisen varotoiminnan yhteystiedot

1. Ilmasotakoulun pelastusupseeri/varahenkilö 0299 250348 tai 0299 250343

- Ohjaus ja neuvonta harjoitusten pelastustoimen toteutuksessa

2. Päivystävä pelastusryhmän johtaja (P4) 0299 255460

- Päivittäiset ennakoilmoitukset harjoituksista, joissa riskiarvion mukaisesti onnettomuuden mahdollisuus

- Ampumarata- sekä harjoitusalueella tapahtuvat öljyvahingot
- Harjoitusalueella tapahtuvat maasto-/muut tulipalot sekä onnettomuudet

3. Terveysaseman osastonhoitaja **0299 576320**

- Harjoitusten lääkinnälliset tukitarpeet

4. Lääkinnällisen pelastustoimen johtaja (L4) **0299 255461**

- Lento-onnettomuudet ja vaaratilanteet

Ammunnan/harjoituksen johtajalla tulee aina olla gsm-puhelin, VIRVE tai vastaava onnettomuustilanteiden varalta!

5. Palontorjunta

Räjähdysharjoituksissa, tulenkuvaamisessa sekä savutusvälineitä, polttotaisteluvälineitä tai valokuovapatruunoita käytettäessä on huolehdittava siitä, että palovaaraa ei pääse syntymään.

Kun ampuma- ja harjoitusalueelle on annettu ruohikko-/metsäpalovaroitus tai maaston arvioidaan harjoitusajankohtana olevan herkästi syttyvä, on harjoituksen johtajan varauduttava riittävin varotoimin. Tällaisia toimenpiteitä ovat mm:

- Ennakoilmoitus tapahtumasta päivystävälle pelastusryhmän johtajalle sekä kenttäsaaraanhoitajalle
- Harjoitukseen on määrättävä sammutusryhmä ja sille johtajaksi ampuma-alueen olosuhteet ja pelastusjärjestelyt tunteva ammattisotilas tai siviilihenkilö
- Tarvittaessa sammutusvälineiden ja sammutusveden varaaminen (ampumaradoilla valmiina palotynnyrit ja -sangot)

Harjoitusten/ammuntojen jälkeen on alue tarkastettava ja tarvittaessa järjestettävä tunnin jälkivartiointi.

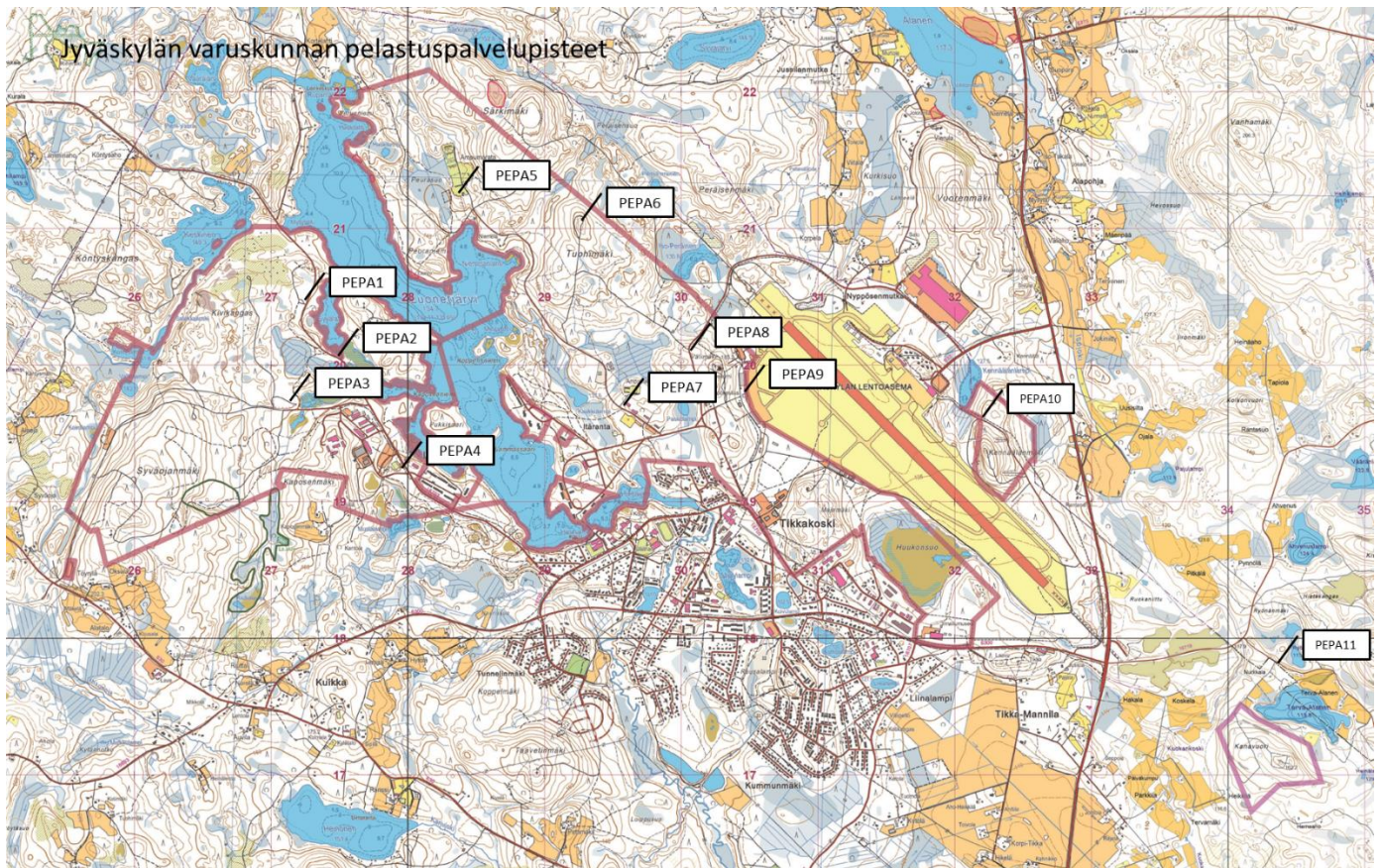
Lähtökohtaisesti ruohikko-/metsäpalovaroituksen aikana edellä mainittuja toimintoja on pyrittävä välttämään.

6. Pelastuspalvelupisteet

Mahdolliselle onnettomuuspaikalle hälytetylle pelastuspalvelun tai lääkinnän yksikölle on aina järjestettävä opastus. Hälytysilmoituksen yhteydessä on ilmoitettava, mitä kautta onnettomuuspaikkaa lähestytään. Ensisijaisesti pyritään hyödyntämään harjoitusalueelle valmiiksi määritettyjä pelastuspalvelupisteitä. Pelastuspalvelupisteet on merkitty maastoon opaskyltein.

- PEPA 1: Luonetjärventien länsipuolella polttotaisteluradalle johtavan tien alussa
- PEPA 2: Luonetjärventien ja Sulkuniemeen johtavan tien risteyksessä
- PEPA 3: Ajoharjoitteluradalla Komentotien pohjoispuolella
- PEPA 4: Parkkipaikalla Luonetjärventien ja Viestitien risteyksessä
- PEPA 5: 300m kivääriradan katoksen takana olevalla hiekkakentällä
- PEPA 6: Tuohimäen päällä kääntöpaikalla
- PEPA 7: Immolantien ja pistooliradalle johtavan tien risteyksessä

- PEPA 8: Aatuntien ja Tuohimäkeen johtavan tien risteyksessä
- PEPA 9: Origon pysäköintipaikalla
- PEPA 10: Lentokentän pelastustien ja Kennäälään johtavan tien risteyksessä
- PEPA 11: Kaasumäentien ja Terva-Alasentien risteyksessä



7. Evakuointi

Mahdollisen onnettomuustilanteen jälkeen harjoitukseen nimetty lääkinällisen pelastustoimen johtaja päättää evakuointitarpeesta. Jos lääkinällisen pelastustoiminnan johtajaa ei ole nimetty ja ensihoitopalvelua ei ole hälytetty, evakuoinnista päättää harjoituksen johtaja. Evakuoinnista on viipymättä tehtävä hälytyssoitto sairaalaan:

- Keski-Suomen sairaala Nova, Jyväskylä puh. **116117 (päivystysapu)**